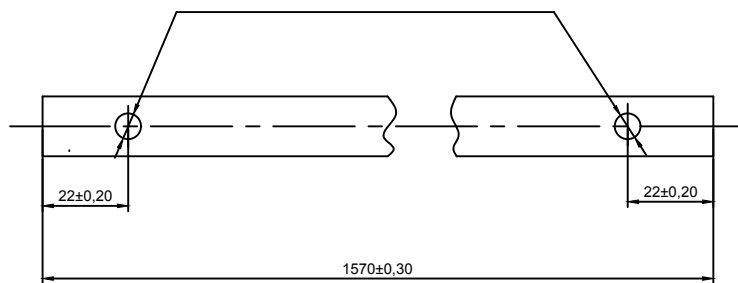


1. Из трубы Д28С1,5 изготовить откосы - 2 шт.
2. Из трубы Д25С1,5 изготовить переходные втулки - 4 шт.

При изготовлении используются трубы сплава Д16Т со следующими обозначениями.  
 Переходные втулки на фитинги - труба Д16Т Д25С1,5.  
 Откосы - труба Д16Т Д28С1,5.  
 Обозначение: Д16Т - наименование сплава;  
 Д28С1,5 - Внешний диаметр трубы 28 мм, толщина стенки 1,5 мм.  
 Д25С1,5 - Внешний диаметр трубы 25 мм, толщина стенки 1,5 мм.

### Откосы из трубы Д28С1,5

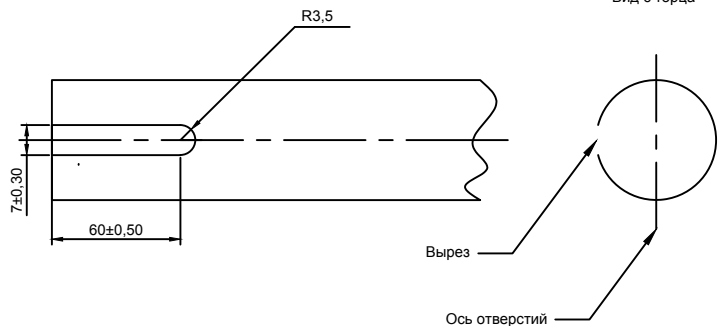
1. Из заготовок трубы Д28С1,5 изготовить 2 откоса со сквозными отверстиями и вырезом под веревку.
  2. С торцов трубы снять фаску.
  3. **С любой одной стороны трубы** сделать вырез под веревку. Плоскость оси выреза перпендикулярна плоскости оси сквозных отверстий. По вырезу будет двигаться веревка, для снижения ее износа снять радиусную фаску
- По всему периметру выреза.  
 Два сквозных отверстия д. 6,3 мм; допуск +0,3мм.



### Вырез под веревку

(делается только с одного торца трубы)

Вид с торца

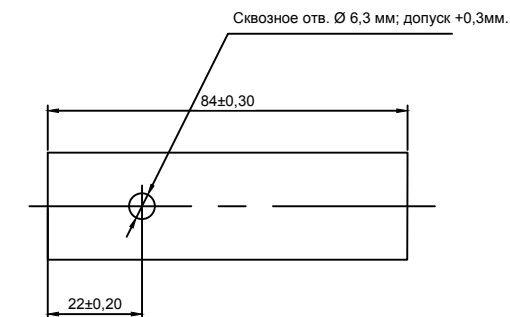
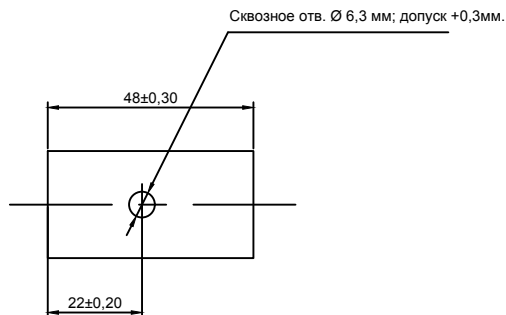


Изм.	Лист	№ Докум.	Подп.	Дата	Разработал Стахеев В. Ю. Парадельта, Челябинск. https://flysky.fun	Лист

### Переходные верхние и нижние втулки

Из трубы Д25С1,5 изготовить переходные верхние втулки, длиной 48 мм - 2 шт., и нижние втулки длиной 84 мм - 2 шт.

Все втулки проточить по всей длине, с целью снять металл с внешней стороны трубы и с внутренней. С внешней стороны втулок снять металл таким образом, чтобы на нее сверху в натяг оделась труба Д28С1,5.  
 С внутренней стороны втулок снять металл таким образом, чтобы внутрь этих втулок в натяг вставилась труба Ø 22мм.  
 Снять фаски с торцов втулок.



Изм.	Лист	№ Докум.	Подп.	Дата	Разработал Стахеев В. Ю. Парадельта, Челябинск. https://flysky.fun	Лист